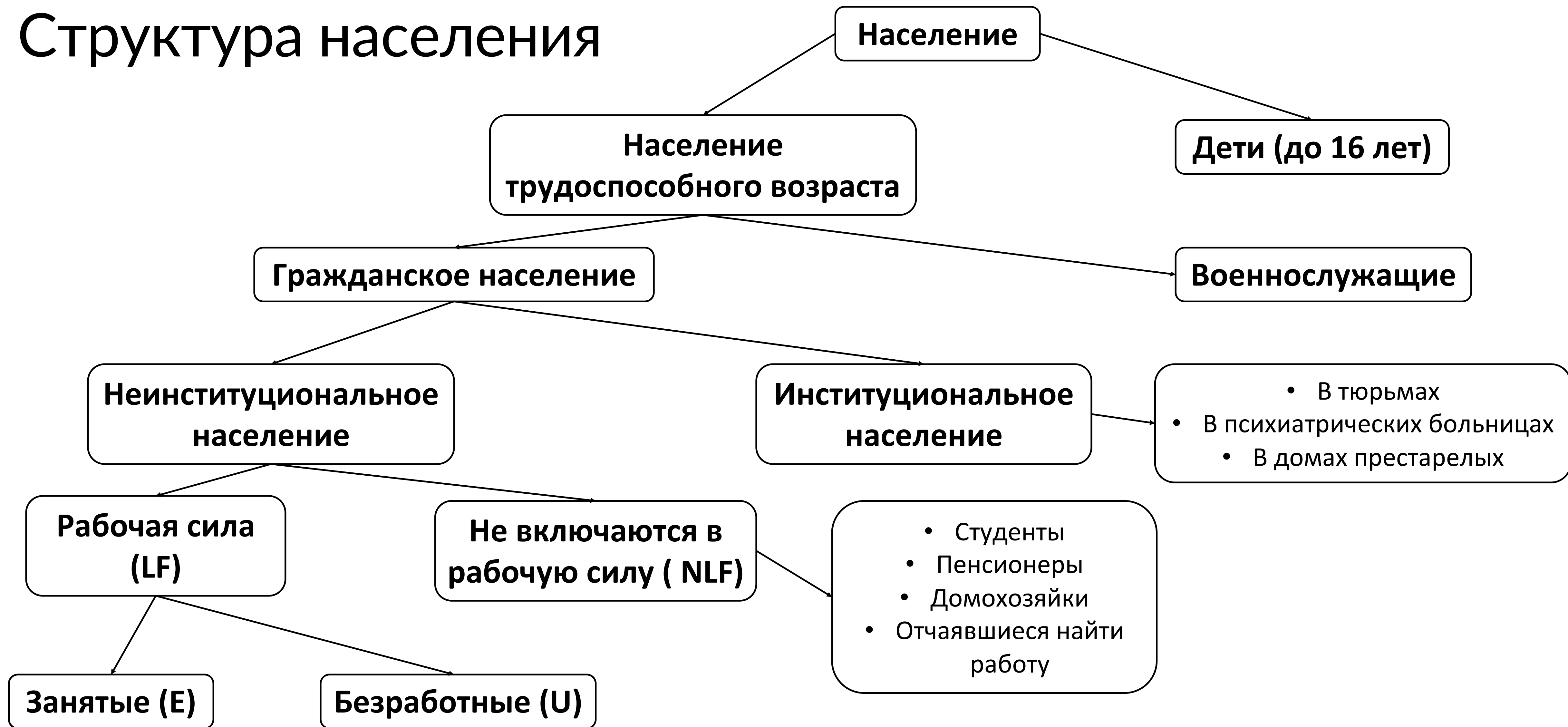


# Рынок труда и совокупное предложение

# План

- Занятые и безработные – кто все эти люди?
- Структура безработицы
- Предложение труда
- Спрос на труд
- Как связаны рынок труда и совокупное предложение?
- Вертикальное и наклонное предложение

# Структура населения



# Структура рабочей силы

**Рабочая сила** включает людей, имеющих работу и зарегистрированных как желающих работать и способные к труду. Таким образом, она состоит из занятых и взрослых безработных.

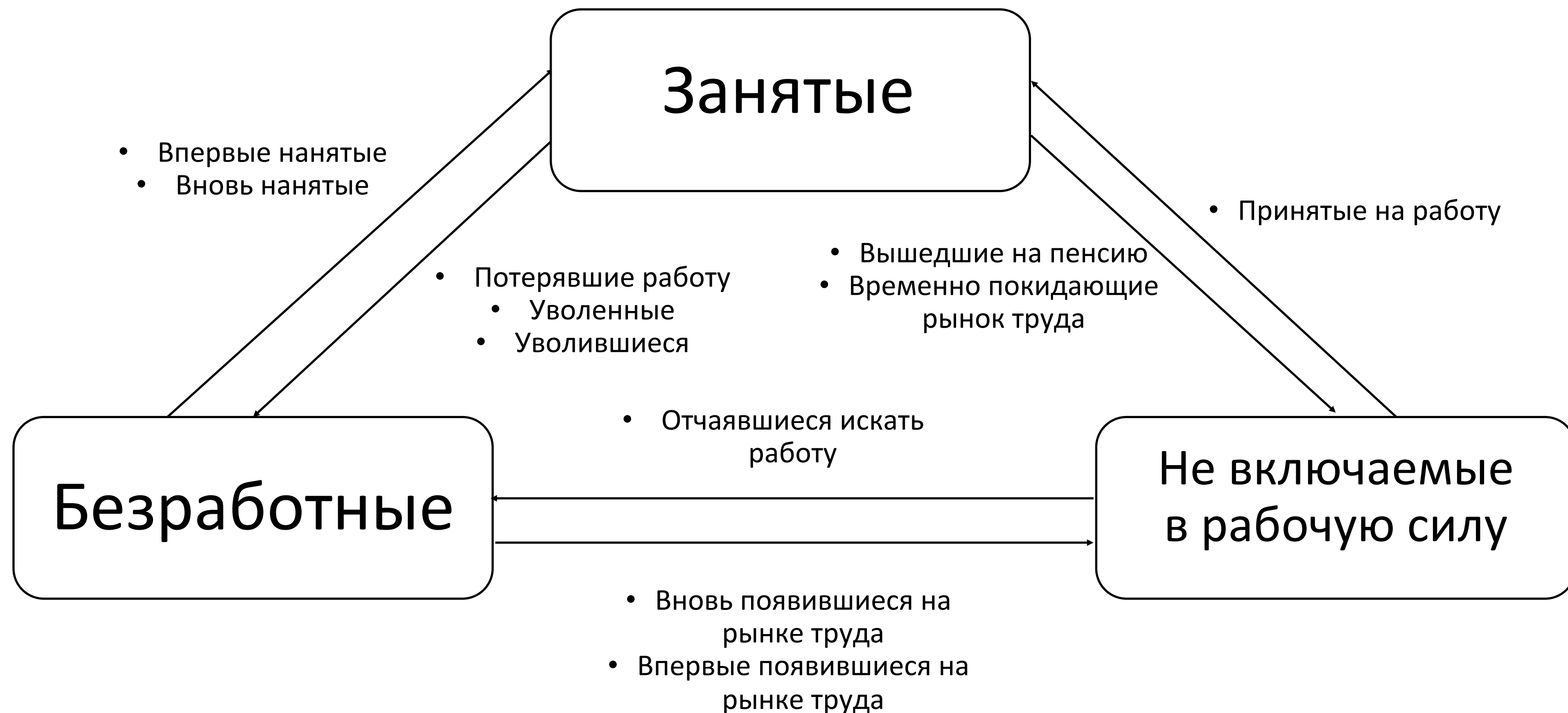
**Занятые** - это люди, которые имеют оплачиваемую работу и покидают ее в отпуск, на праздники, по болезни, по забастовке или из-за плохой погоды.

**Безработные** – это люди (часть рабочей силы), которые не имеют работы, но

- *желают и способны* работать;
- предпринимают *специальные усилия* по поиску работы;
- *зарегистрированы* как желающие работать.

**Важное замечание!** Учащиеся, студенты, пенсионеры и инвалиды, которые занимаются поиском работы и готовы приступить к ней учитываются в качестве безработных.

# Потоки на рынке труда



# Измерение безработицы и занятости

**Уровень безработицы** – какую долю от числа рабочей силы составляют безработные

$$u = \frac{U}{LF}$$

**Уровень занятости** – какую долю от числа рабочей силы составляют занятые

$$e = \frac{E}{LF}$$

**Уровень участия в рабочей силе** – доля рабочей силы в общей численности населения трудоспособного возраста

$$LFPR = \frac{LF}{N_{\text{взр}}}$$

# Виды безработицы: фрикционная безработица

**Фрикционная безработица** – вид безработицы, при котором люди временно находятся в состоянии смены работы из-за того, что он уволен или уволился с предыдущей работы сам или ищет новую работу или впервые появляется на рынке труда

## Данный вид безработицы

- имеет место, так как безработные рабочие и фирмы стремятся обеспечить наилучшее соответствие между рабочими и рабочими местами;
- считается благоприятным явлением, поскольку позволяет рабочим найти новое рабочее место, в большей степени удовлетворяющее как рабочего, так и нанимателя по сравнению с предыдущим местом работы, что делает рабочих более производительными.

# Виды безработицы: сезонная безработица

**Сезонная безработица** – вид безработицы, при котором человек теряет работу из-за окончания сезона (в сельском хозяйстве, туризме, лыжные инструкторы и т.д.).

**Данный вид безработицы:**

- Отражает изменения в найме работников в зависимости от времени года.
- Сезонная безработица часто включается в фрикционную безработицу.



# Виды безработицы: структурная безработица

**Структурная безработица** – вид безработицы, при котором человек теряет работу, так как его способности и навыки становятся невостребованными из-за изменений в структуре спроса, изменения технологий производства и т.п.

## Данный вид безработицы:

- Появляется в результате несоответствия уровня навыков рабочих новым требованиям (примеры: машинистка, трубочист, кучер и т.п.).

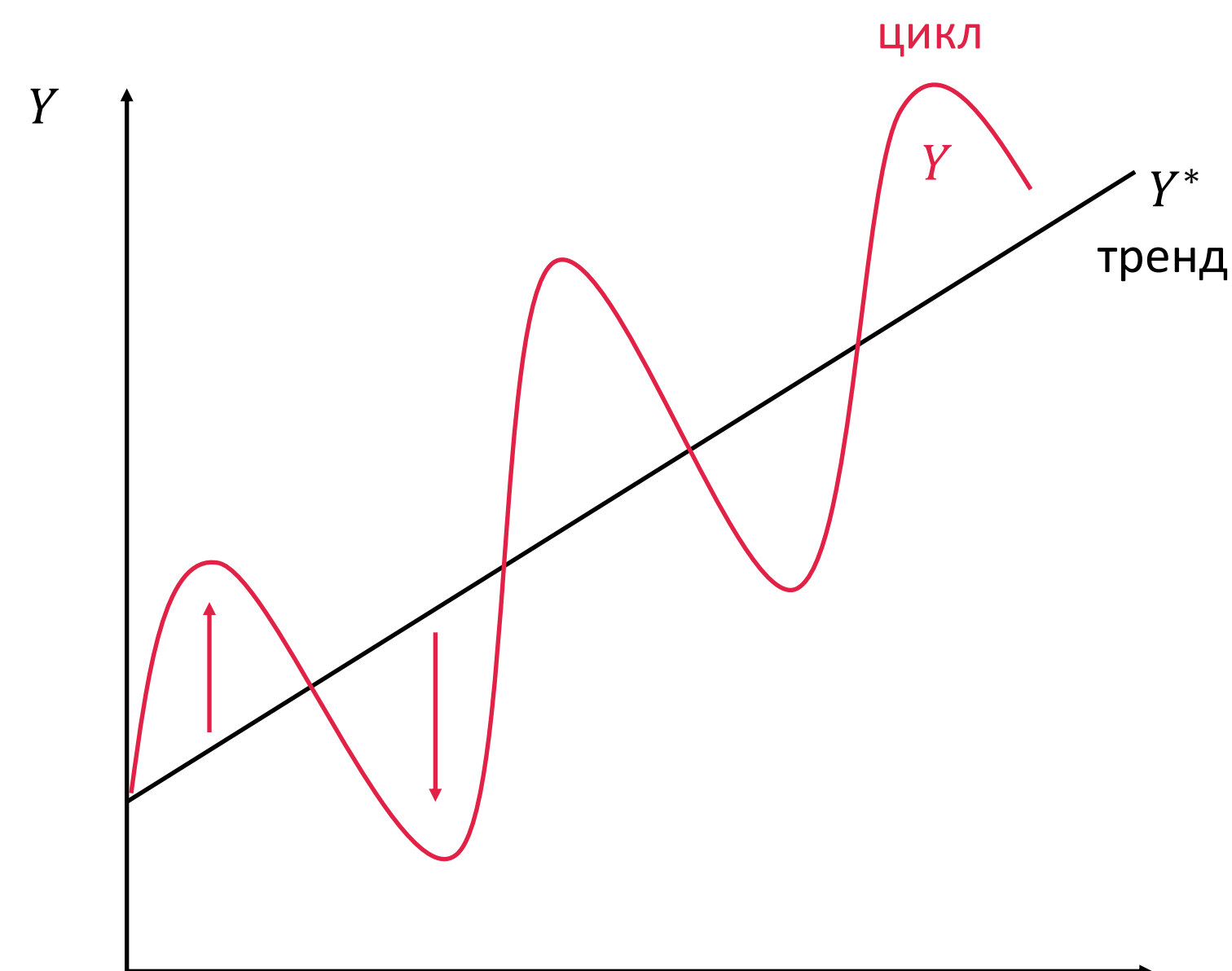
# Виды безработицы: естественная безработица

**Естественный уровень безработицы** – это уровень безработицы, который всегда присутствует в экономике. Также известен как **NAIRU** (non-accelerating inflation rate of unemployment или уровень безработицы, не ускоряющий инфляцию)

- Состоит из фрикционной и структурной безработицы
- Считается уровнем полной занятости, т.е. он существует, когда фактический ВВП равен потенциальному
- Вокруг него колеблется фактический уровень безработицы

# Экономический цикл

- Тренд отображает экономический рост и соответствует **потенциальному ВВП**
- **Фактический ВВП** содержит в себе циклическую составляющую
- Когда фактический выпуск **больше** потенциального, экономика находится в состоянии **инфляционного разрыва**, а занятость оказывается **ниже** естественного уровня
- Когда фактический выпуск **меньше** потенциального, экономика находится в состоянии **рецессионного разрыва**, а занятость оказывается **выше** естественного уровня



# Циклическая безработица

**Циклическая безработица** – вид безработица, вызванный колебаниями деловой активности в экономике (или экономическими циклами)

- Рассчитывается как отклонение от естественного уровня
- Может быть отрицательной
- Положительная циклическая безработица соответствует состоянию спада в экономике (рецессионному разрыву), а отрицательная – состоянию подъема (инфляционному разрыву)

# Итого про безработицу

**Безработный** – человек, который не работает, но может и хочет это делать, а значит ищет работу

- Есть три основных вида безработицы: **фрикционная**, **структурная** и **циклическая**
- **Фрикционную** и **структурную** безработицу объединяют в естественную, и они присутствуют всегда
- **Циклическая** безработица обусловлена наличием колебаний в экономической активности, и она может равняться нулю (когда фактический выпуск совпадает с потенциальным ВВП)

# Закон Оукена

- Артур Оукен в 1960-х получил взаимосвязь между уровнем циклической безработицы и разрывом ВВП (она же версия разрыва)

$$\frac{Y - Y^*}{Y^*} 100\% = -\beta(u - u^*)$$

- Другая версия «закона Оукена» – версия темпа роста, и она связывает темпы роста выпуска с изменением в безработице

$$\frac{Y_t - Y_{t-1}}{Y_{t-1}} 100\% = -\beta(u_t - u_{t-1})$$

# Совокупное предложение (AS)

Совокупное предложение представляет собой общее количество товаров и услуг, которое все фирмы в экономике желают продать при каждом уровне цен.

Поэтому оно связано с решением фирм использовать рабочих и остальные факторы производства с целью производства товаров и услуг для продажи их домохозяйствам, правительству и другим фирмам, а также на экспорт.

Существует 2 типа кривых AS: краткосрочная SRAS и долгосрочная LRAS.

В краткосрочном периоде в макроэкономике предполагается, что существуют некоторые жесткости в подстройке цен или ожиданий, и они могут не отреагировать в полной мере на разные изменения в экономике и шоки.

# Производственная функция

За выпуск товаров и услуг отвечают фирмы, поэтому нам необходимо проанализировать, каким образом фирмы производят свою продукцию. Для этого нам нужна производственная функция

$$Y = F(A, K, L)$$

Обычно предполагается, что функция обладает некоторыми свойствами:

- Если хотя бы один из факторов производства не используется, выпуск равен нулю

$$Y = F(0, K, L) = F(A, 0, L) = F(A, K, 0)$$

- Если количество любого фактора производства растёт, выпуск также увеличивается

$$MP_K = F'(K) > 0, MP_L = F'(L) > 0$$

- Если количество любого фактора производства растёт, его предельная производительность сокращается

$$F''(K) < 0, F''(L) < 0$$

- Если количество любого фактора производства растёт, то предельная производительность другого фактора растёт

$$F''(KL) = F''(LK) > 0$$



# Рынок труда

Для анализа рынка труда мы предполагаем, что запас капитала является фиксированной величиной

Наклон производственной функции равен

$$MP_L = F'(L) > 0$$

Наклон уменьшается с ростом числа занятых (уменьшение предельной производительности)

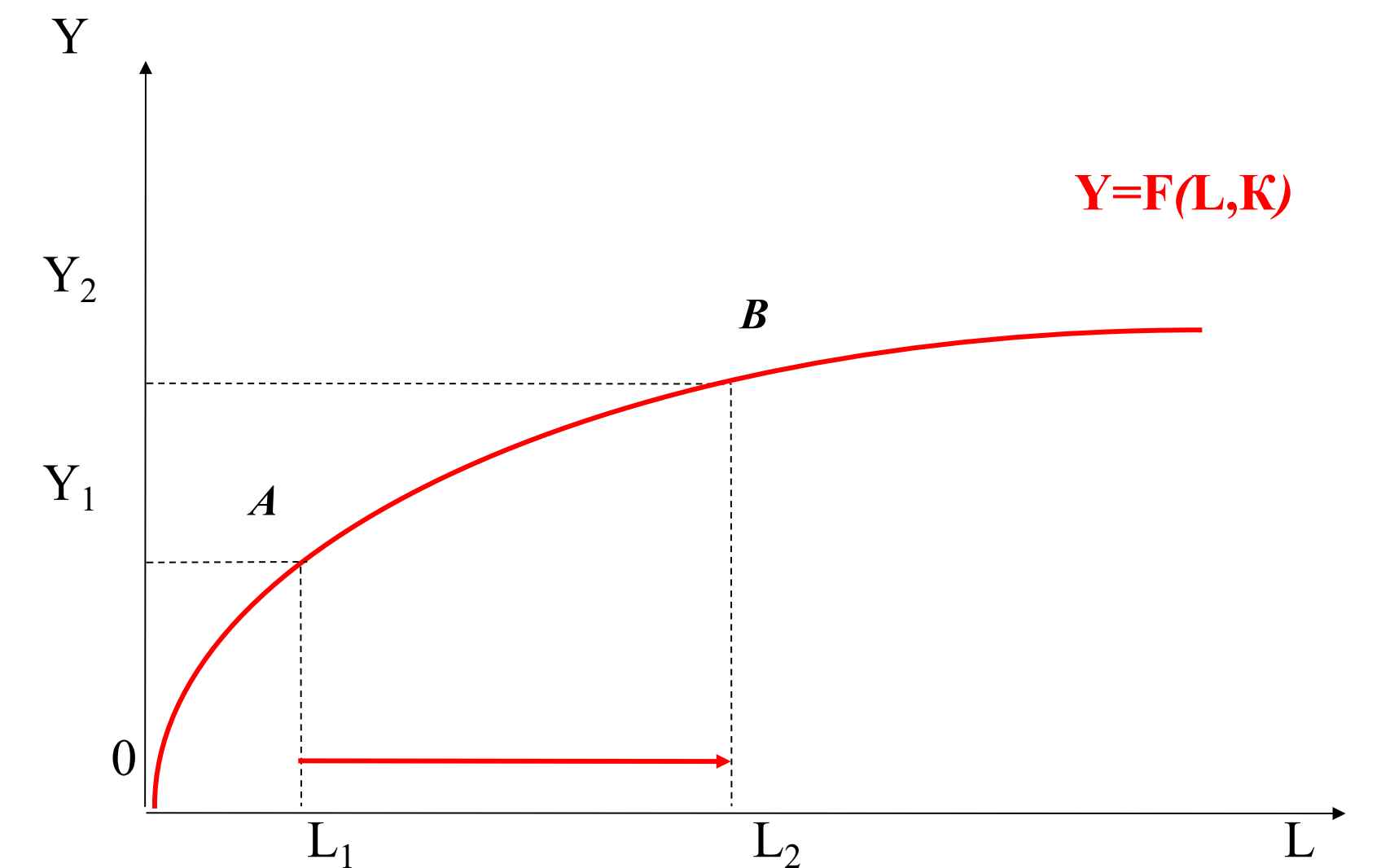
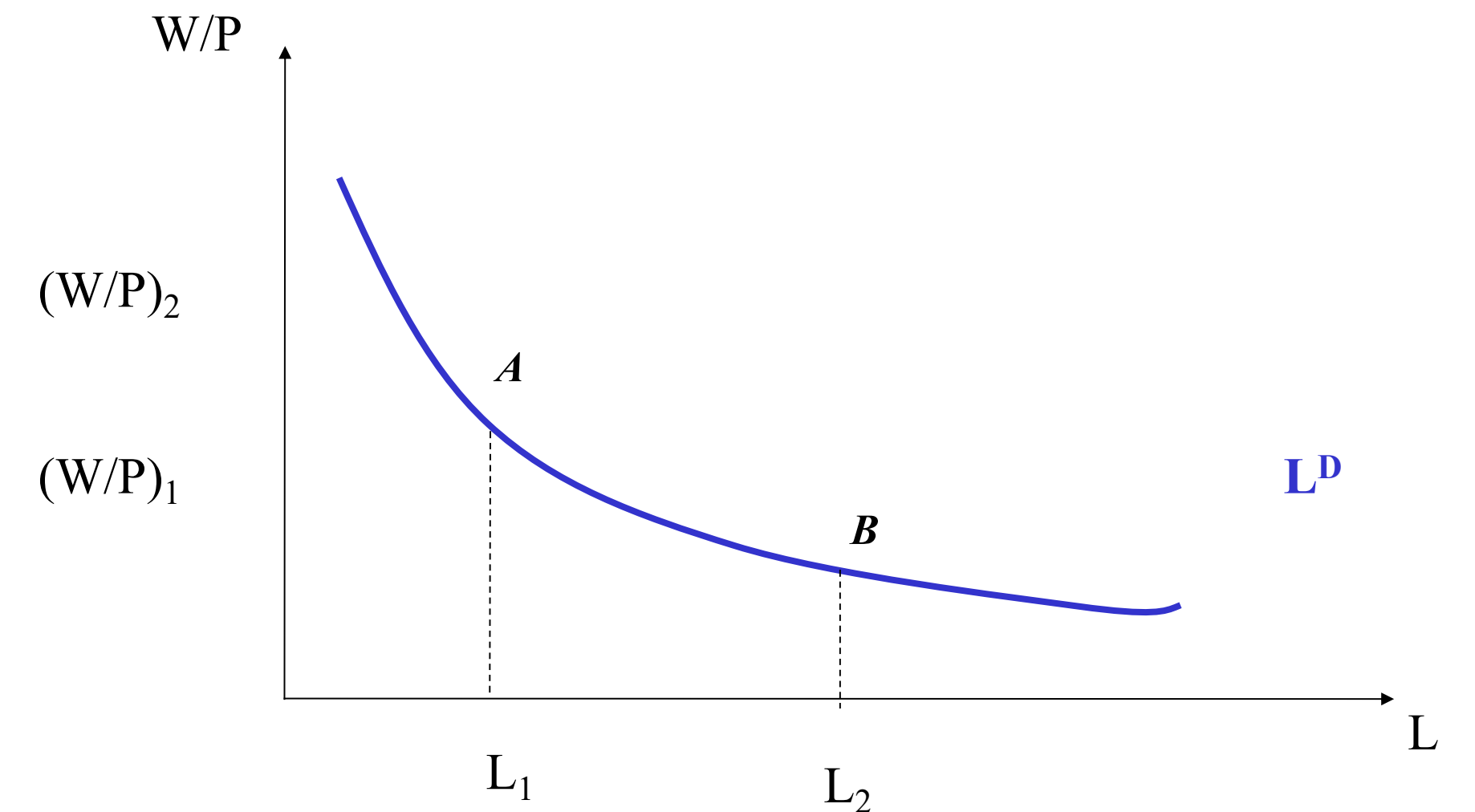
Производительность труда определяет спрос на труд

Фирма решает задачу на максимизацию прибыли

$$\pi = P \cdot Y - wL \rightarrow \max$$

$$\pi'_L = P \cdot Y'_L - w = 0$$

●  $\frac{w}{P} = MP_L$  - спрос на труд

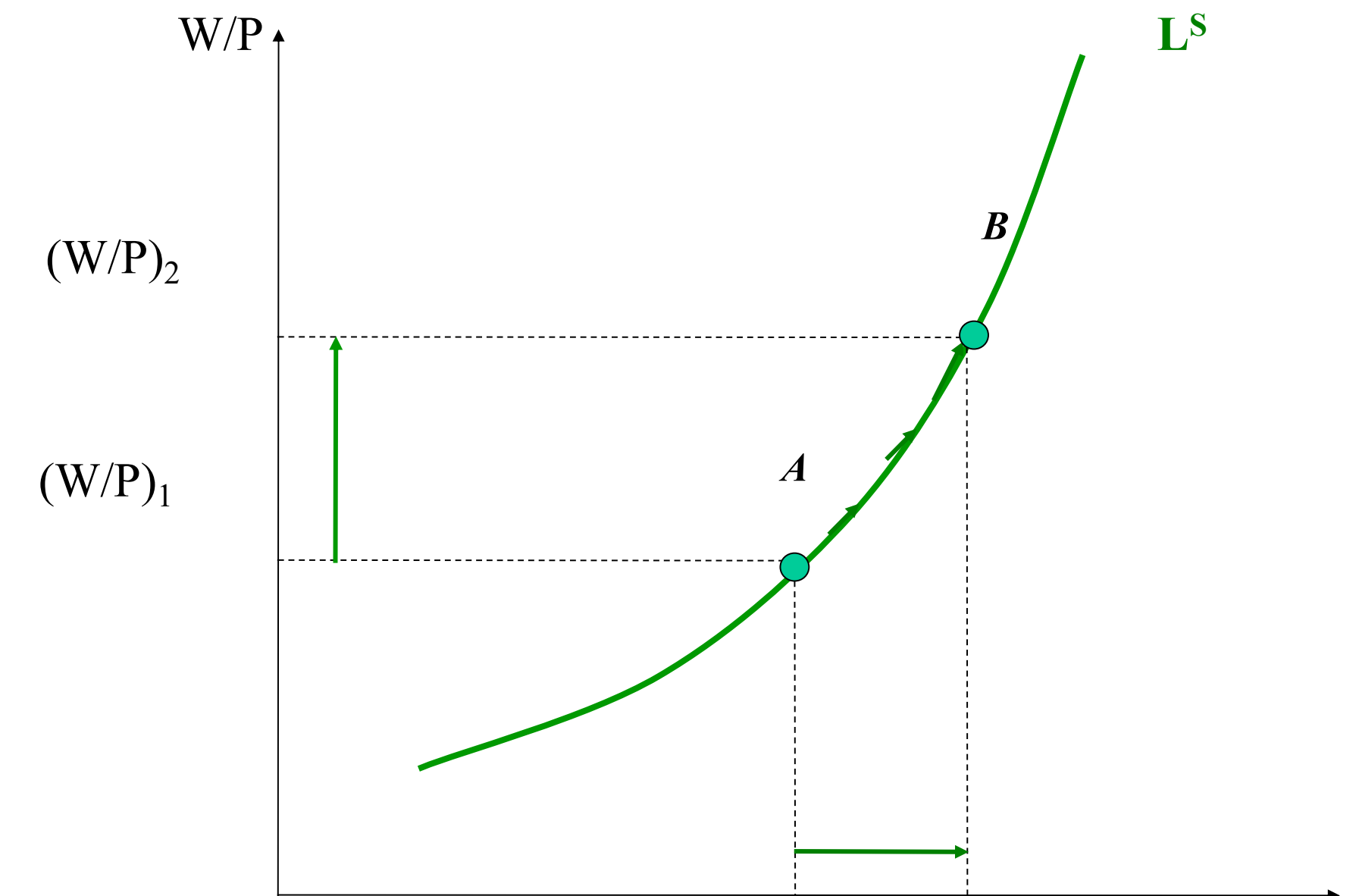


# Предложение труда

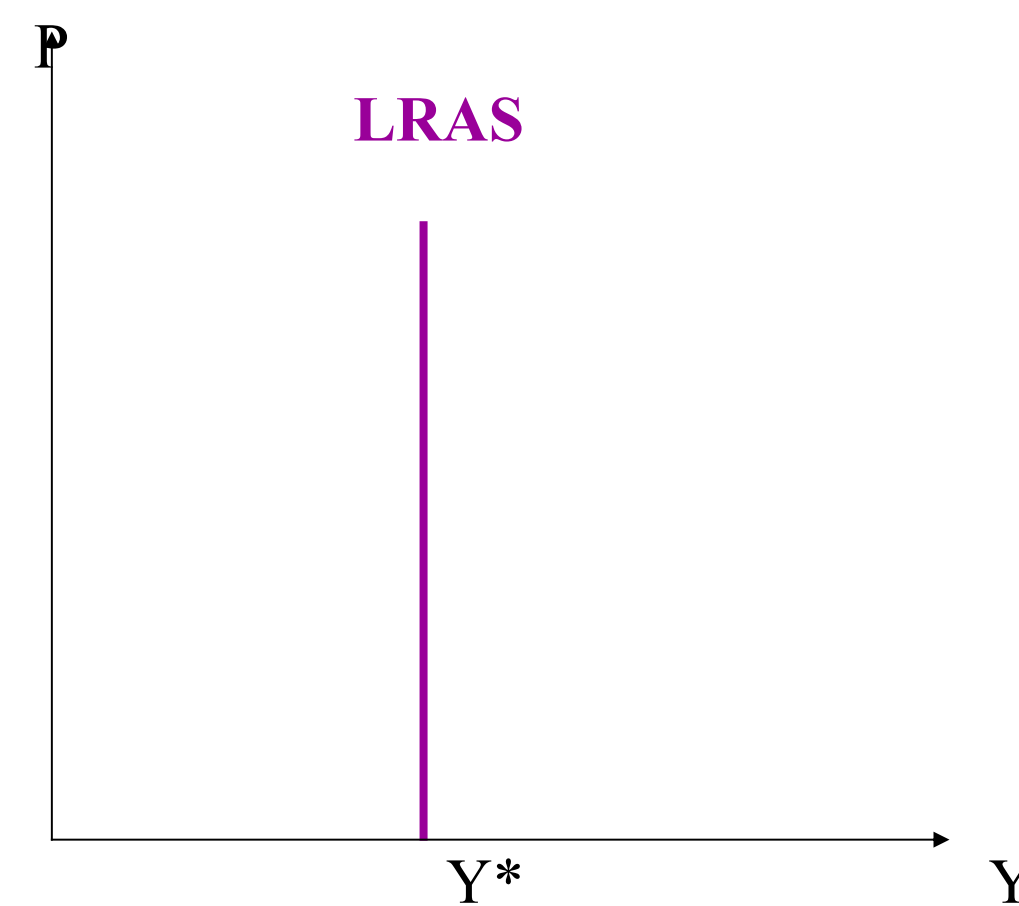
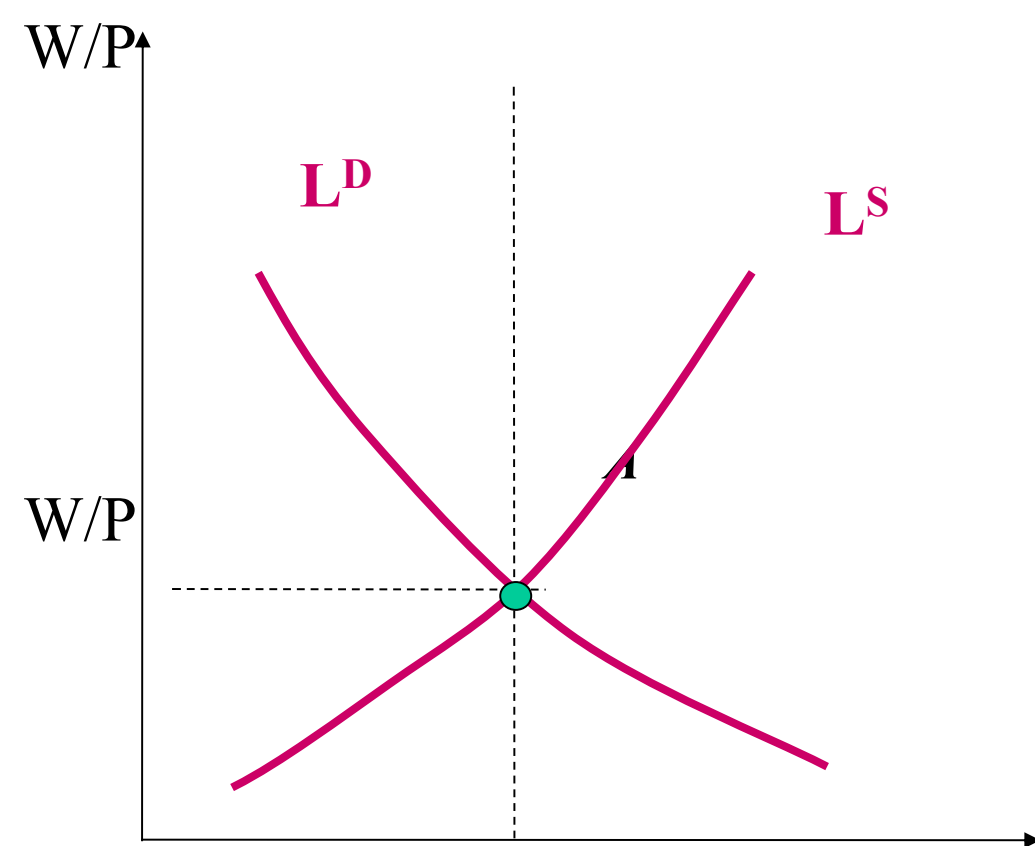
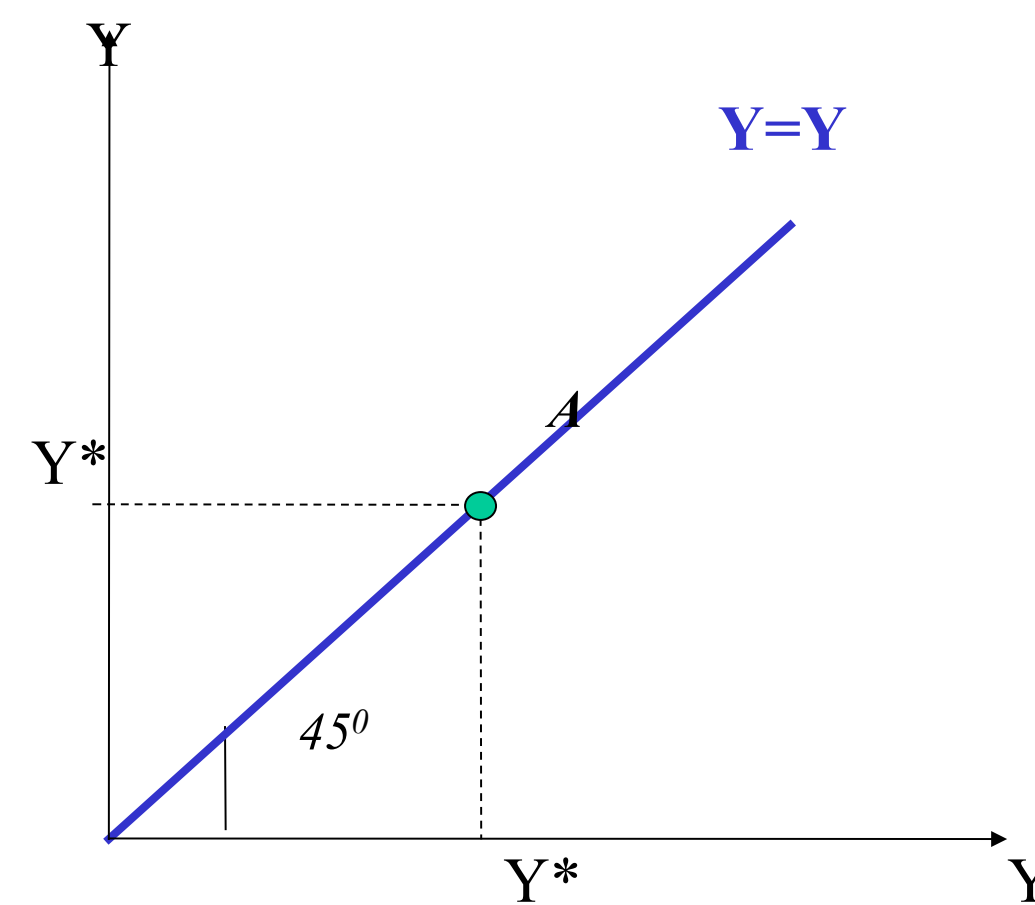
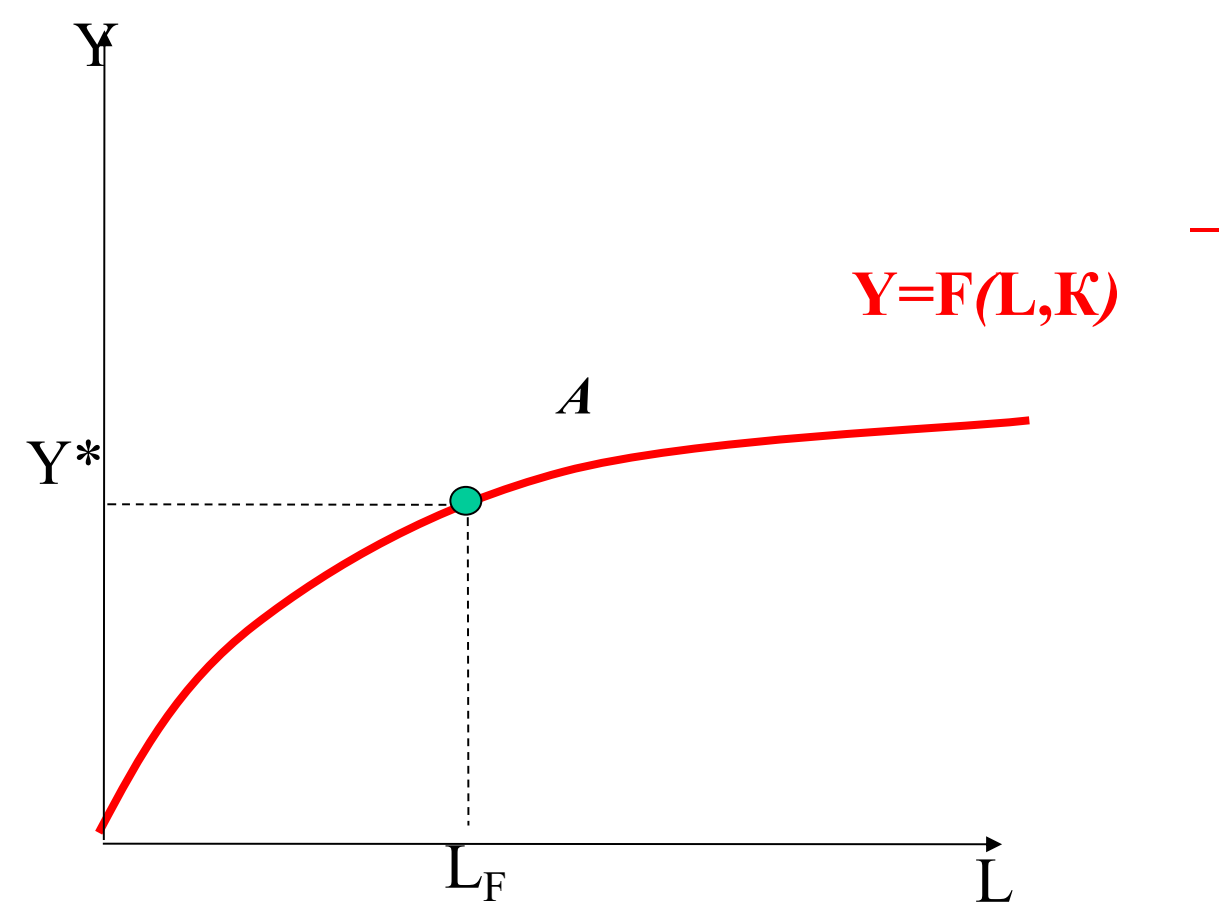
- Предложение труда обеспечивают домохозяйства: они выбирают, как расходовать свое время (на труд или на отдых).
- Если люди все время отдыхают, у них нет денег на покупку товаров и услуг, которые они могут потреблять
- Население решает, хотят ли они больше работать при некоторой ставке заработной платы, или же они хотят отдыхать.
- Люди смотрят не на номинальную заработную плату  $W$  при принятии решения, а на реальную ( $W/P$ )

# Предложение труда

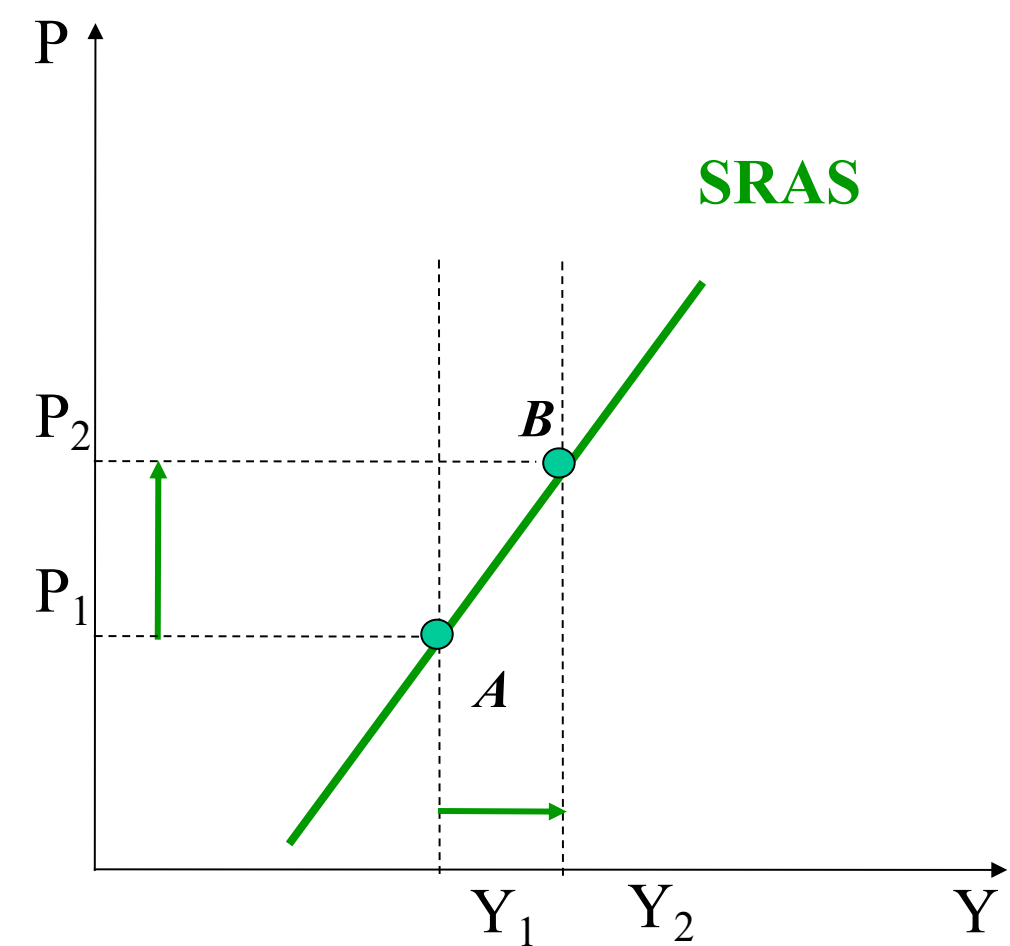
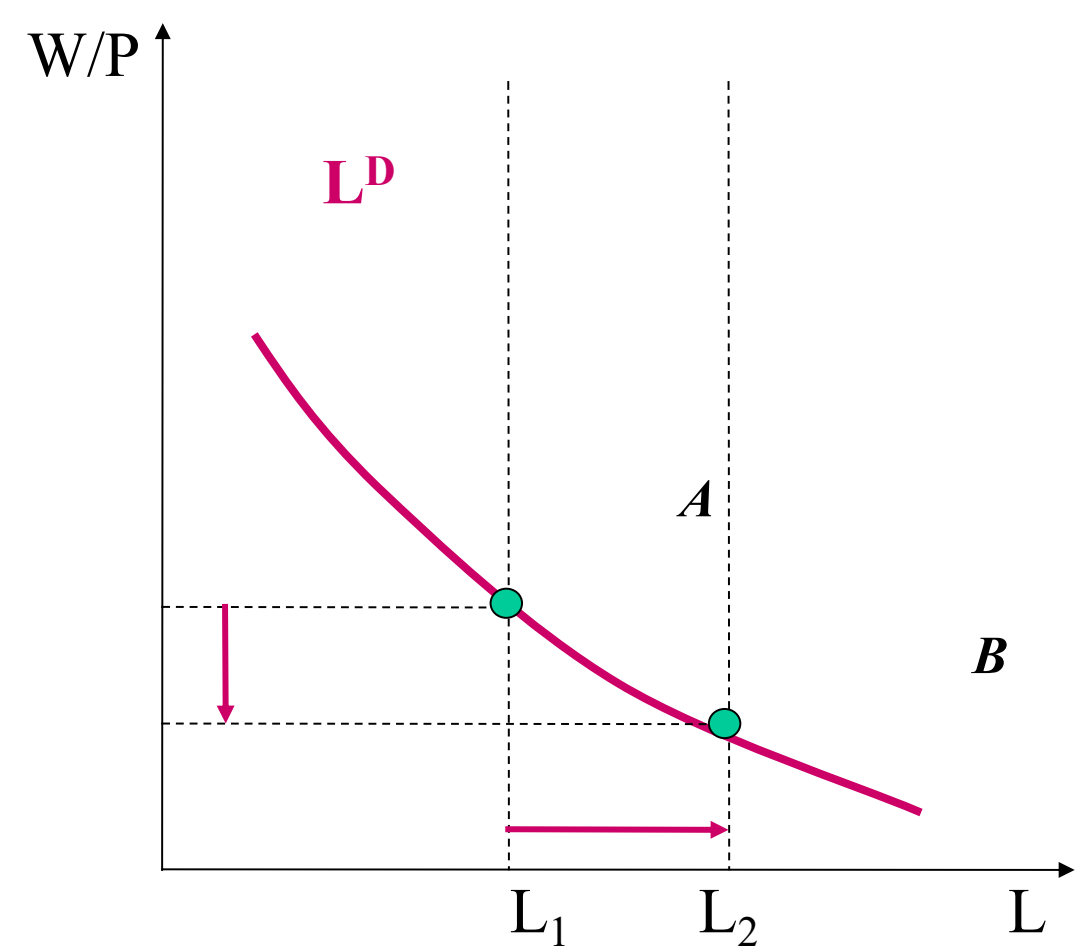
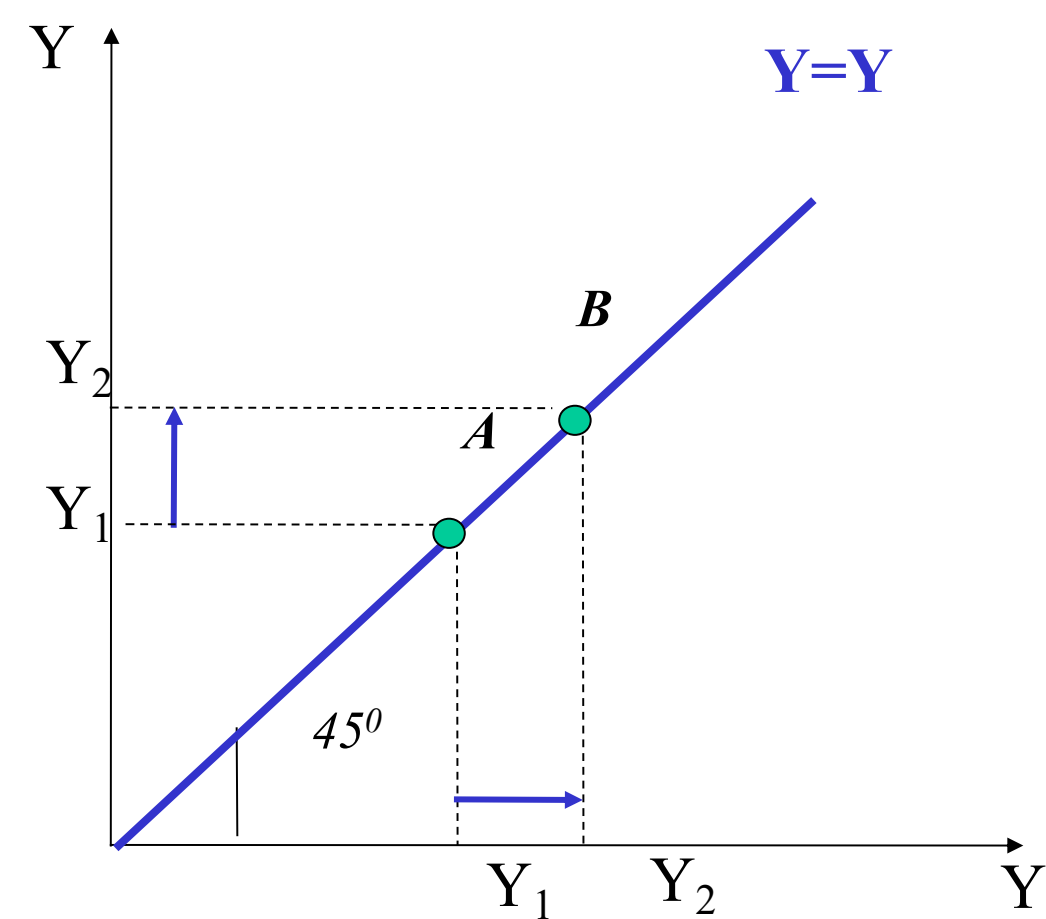
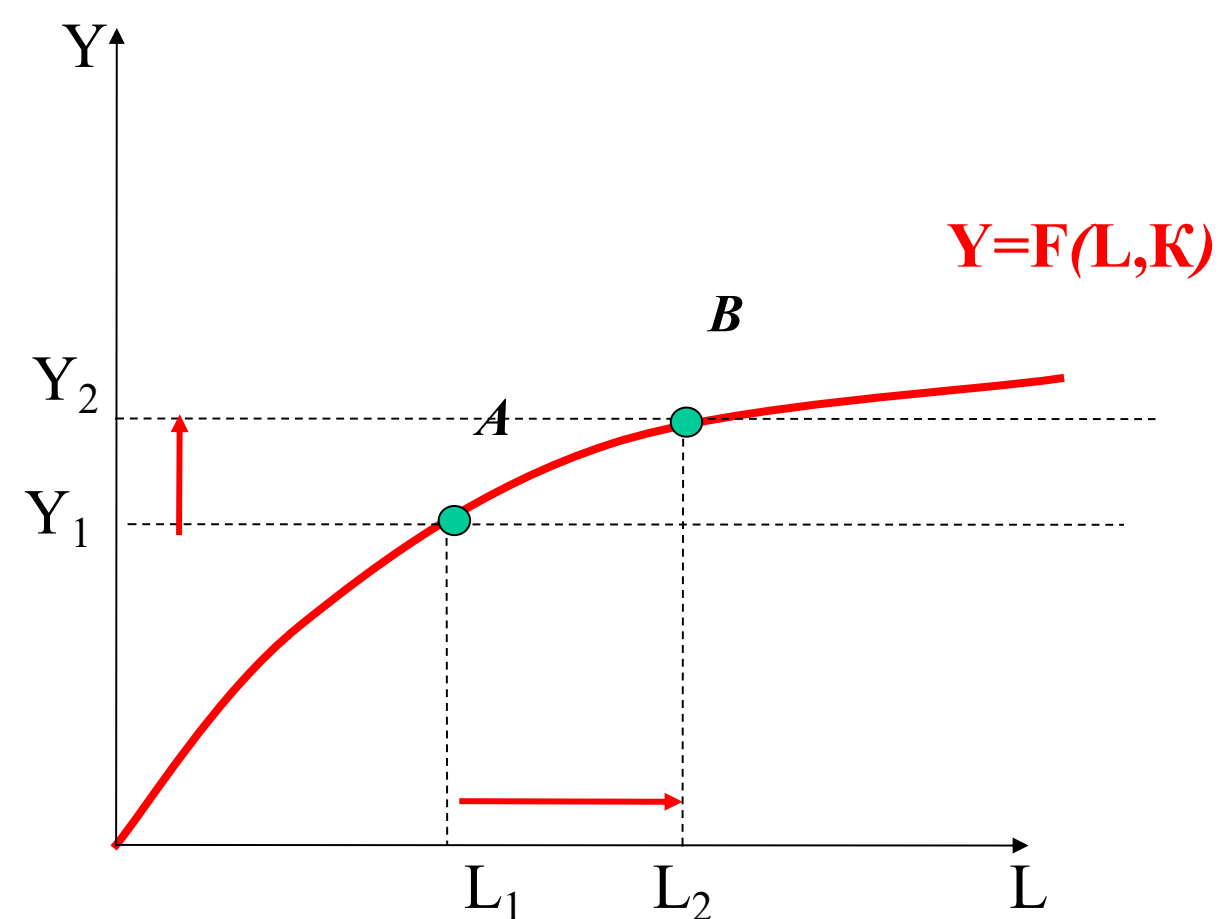
- Предложение труда обеспечивают домохозяйства: они выбирают, как расходовать свое время (на труд или на отдых).
- Если люди все время отдыхают, у них нет денег на покупку товаров и услуг, которые они могут потреблять
- Население решает, хотят ли они больше работать при некоторой ставке заработной платы, или же они хотят отдыхать.
- Люди смотрят не на номинальную заработную плату  $W$  при принятии решения, а на реальную  $(W/P)$



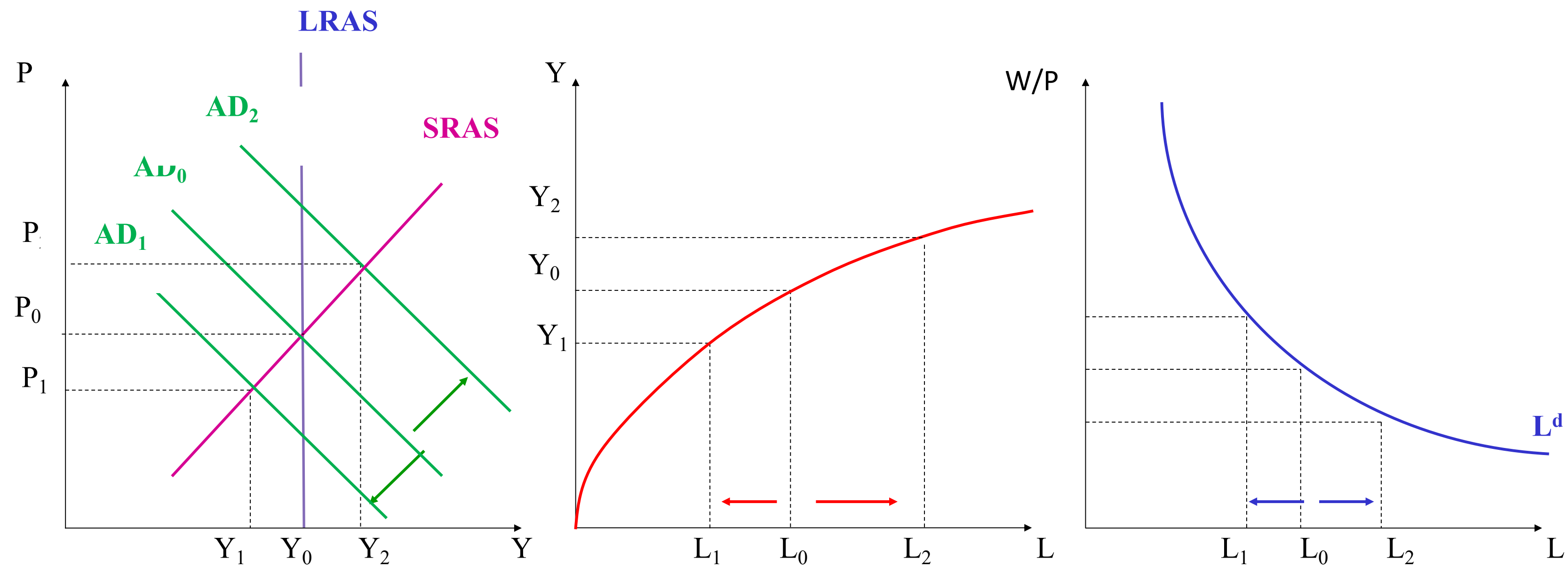
# Связь рынка труда и совокупного предложения



# Краткосрочное предложение



# Подстройка под шоки спроса



Спасибо за внимание!